

Ancienne MAISON



GODIN

FONDÉE EN 1846

SOCIÉTÉ
DU FAMILISTÈRE
DE GUISE

COLIN & C^{IE}

A GUISE (Aisne)
et à BRUXELLES
158, Quai des Usines

ALBUM SPÉCIAL

NOVEMBRE 1898

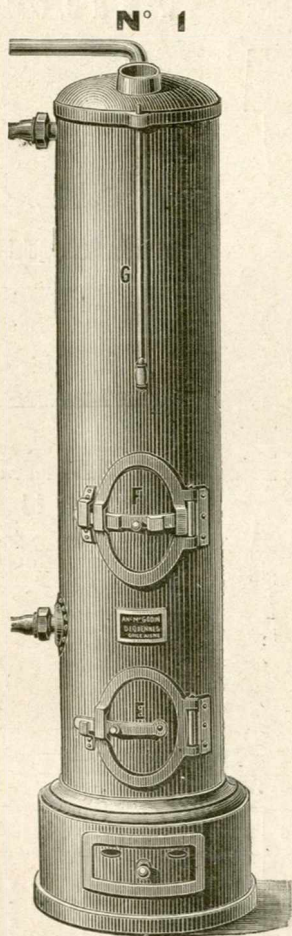
BATIMENT, PROPRIÉTÉ, HYGIÈNE
ET ASSAINISSEMENT

USINES { à GUISE (Aisne)
et à BRUXELLES, 158, Quai des Usines

Magasin d'échantillons à AMSTERDAM-Singel, 552

CHAUFFE-BAINS, GENRE COLONNE

et Chauffe-Linge, sur demande



DIMENSIONS

Hauteur totale	2 ^m 160
Diamètre de la chaudière	» 400
— du socle	» 545
Capacité utile litres.	145

Cet appareil est construit pour l'usage de la houille, du coke et de l'antracite.

Il se compose :

D'une chaudière cylindrique en tôle galvanisée placée sur un fourneau à socle en fonte et traversée dans toute sa hauteur par un tuyau en cuivre rouge qui fait l'office de cheminée.

Toutes les parties de la chaudière en contact avec la flamme sont en cuivre rouge étamé, de sorte que l'eau n'est en contact qu'avec des métaux inoxydables.

Ce Chauffe-Bains est toujours expédié, sauf demande contraire, **avec un tube de niveau en cristal et sans chauffe-linge.**

Avec tubulure d'alimentation et son raccord, sur le dessus.

Avec tubulures de départ et de trop-plein munies de leur raccord, sur la gauche, de manière à placer l'appareil à droite de la baignoire.

Sur demande, nous fournissons un **chauffe-linge**, en tôle galvanisée, qui se paie en sus et nous donnons aux tubulures d'alimentation, de départ et de trop-plein, la position que l'on désire.

Pour la pose et l'usage de cet appareil, on doit suivre les indications suivantes :

Conduire le tuyau de fumée dans une cheminée ayant un bon tirage.

Amener l'eau froide à la tubulure d'alimentation au moyen d'un tuyau de plomb, muni d'un robinet d'arrêt à portée de la main, comme l'indique la figure page 403.

Conduire le tuyau de trop-plein dans le conduit de vidange, soit sous la baignoire, soit ailleurs.

Remplir la chaudière d'eau avant d'allumer le feu.

Ne pas vider complètement la chaudière, sans avoir éteint le feu, si l'on n'a plus besoin d'eau chaude, ou l'avoir ralenti, en ouvrant la porte du foyer, si l'on doit immédiatement faire chauffer une nouvelle quantité d'eau.

On ne doit jamais laisser de feu dans le foyer quand la chaudière est vide.

Avec un feu ordinaire, il faut 30 minutes pour chauffer de 40 à 45°, les 145 litres d'eau.

(Voir page 407 le Chauffe-Bains N° 5, à pression).

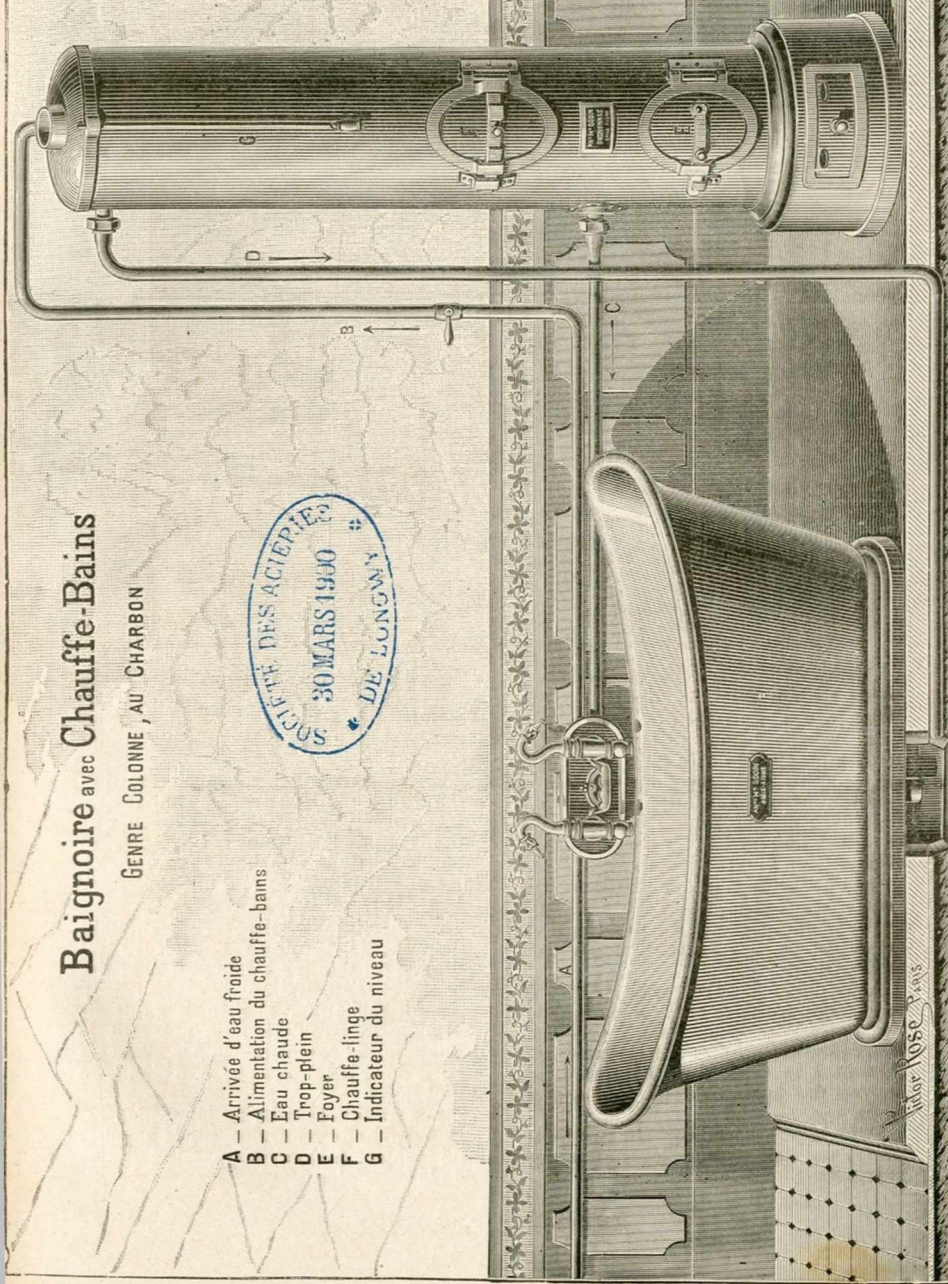
Modèle Déposé

Baignoire avec Chauffe-Bains

GENRE COLONNE, AU CHARBON

- A — Arrivée d'eau froide
- B — Alimentation du chauffe-bains
- C — Eau chaude
- D — Trop-plein
- E — Foyer
- F — Chauffe-linge
- G — Indicateur du niveau

SOCIÉTÉ DES ACIÉRIES
30 MARS 1900
DE LONGWY



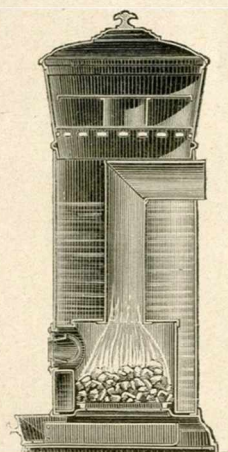
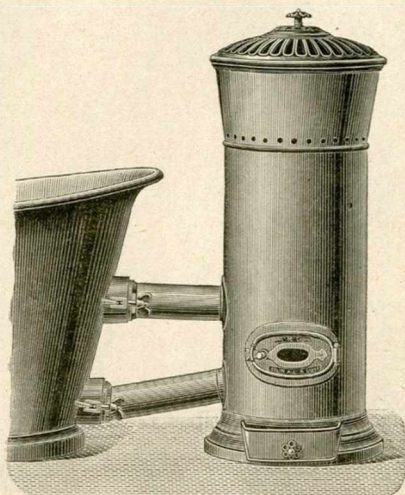
Paris 1058 Paris



CHAUFFE-BAINS, THERMOSIPHON N° 2

VUE D'ENSEMBLE

VUE INTÉRIEURE



Le temps nécessaire pour le chauffage d'un bain de 250 litres est d'environ 45 minutes.

DIMENSIONS

Hauteur totale	1 ^m 080
Diamètre de la chaudière	» 345
— du socle	» 450

Cet appareil, qui est construit pour brûler de la houille, du coke ou de l'antracite, chauffe l'eau par circulation.

Il est disposé pour s'adapter à toutes les baignoires de notre fabrication et il est toujours livré avec deux bagues en caoutchouc, quatre boulons avec écrous en cuivre nickelé pour faire les joints et un tampon en liège, avec poignée et chaînette en cuivre nickelé.

Il se compose d'une **chaudière en tôle galvanisée**, qui repose sur un socle en fonte et est surmontée d'un **chauffe-linge également en tôle galvanisée**.

A la partie inférieure, se trouve le **foyer en cuivre rouge**, complètement enveloppé dans l'eau à chauffer. Deux tubulures, fixées sur la chaudière, servent à la relier à la baignoire, au moyen des accessoires ci-dessus désignés.

Pour la pose et l'usage du thermosiphon, on doit suivre les indications suivantes :

Relier soigneusement l'appareil à la baignoire par des joints parfaits, au moyen des bagues en caoutchouc et des boulons avec écrous précédemment décrits.

Conduire les gaz de la combustion dans une cheminée ayant un bon tirage.

S'assurer, avant d'allumer le feu, que le niveau de l'eau dans la baignoire est au-dessus de la plus haute tubulure.

Couvrir la baignoire d'une toile pour éviter le refroidissement de l'eau.

Fermer, quand l'eau est suffisamment chaude, la tubulure supérieure au moyen du tampon de liège à poignée, livré avec l'appareil.

Pour réchauffer le bain, il suffit de rétablir la circulation en enlevant le tampon de liège qui reste suspendu au bord de la baignoire par une chaînette nickelée.

Les tubulures sont toujours placées, sauf demande contraire, sur la gauche, de manière à placer l'appareil à droite de la baignoire.

Modèle Déposé

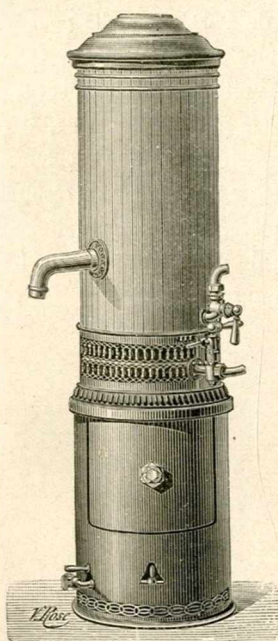
CHAUFFE-BAINS INSTANTANÉS AU GAZ

N° 3

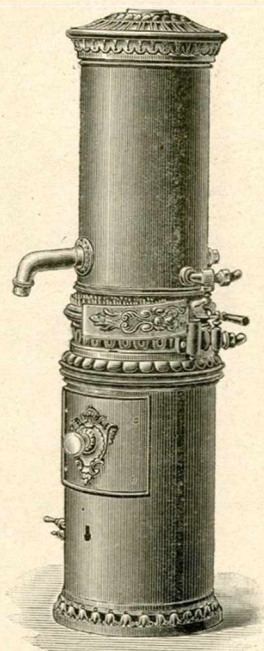
Léger, pour basse pression
monté sur
chauffe-linge au gaz N° 3

N° 4, Breveté S. G. D. G.

Fort, sans soudure sur le
bouilleur, à foyer sortant
monté sur le chauffe-linge
au gaz N° 4.



CHAUFFE-LINGE AU GAZ
ALLANT SEUL
N° 2



Ces Chauffe-Bains peuvent être livrés seuls ou montés sur chauffe-linge à gaz, ou sur la console spéciale.

Ils peuvent aussi être livrés avec colonne de douches (Voir page 406).

L'appareil N° 3 est toujours livré avec robinetterie en cuivre poli, bouilleur intérieur en cuivre rouge et enveloppe extérieure en tôle galvanisée et bronzée.

L'appareil N° 4 est toujours livré avec tête et socle émaillés couleur gris foncé, robinetterie en cuivre nickelé, bouilleur intérieur en cuivre rouge et enveloppe extérieure en tôle galvanisée et bronzée.

Sur demande on peut les livrer l'un et l'autre et moyennant majoration avec enveloppe extérieure en cuivre rouge poli.

Quand ces appareils sont demandés avec colonne de douches, le robinet placé sur le dégorgeoir

permet de donner l'eau chaude dans la baignoire ou à la douche.

Ils sont disposés pour obtenir par l'usage du gaz un courant instantané d'eau chaude, dont on peut facilement augmenter ou diminuer la température en diminuant ou en augmentant le débit.

La dépense de gaz pour un bain est d'environ 800 litres.

L'appareil N° 4 se recommande par sa grande solidité, le système de bouilleur intérieur d'une seule pièce, sans soudure, le rend insensible aux coups de feu, évite les fuites et les frais de réparations.

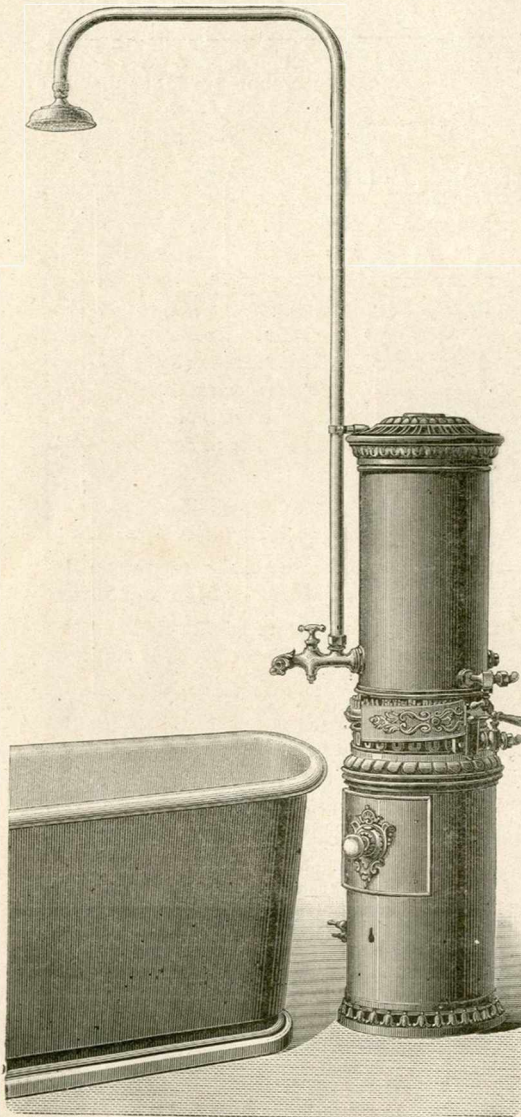
Pour faire fonctionner ces appareils, se conformer aux indications de la notice fixée sur chacun d'eux.

La petite tubulure placée dans le bas de l'appareil permet l'écoulement de l'eau de condensation et doit être réunie par un petit tuyau de plomb à la vidange de la baignoire.

Modèles Déposés

DESSIN D'UN CHAUFFE-BAINS INSTANTANÉ AU GAZ N° 4
avec colonne à douches en pluie

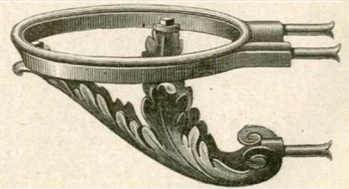
Le chauffe-bains N° 3 reçoit la même colonne à douches



La hauteur du tube de douche est de 1^m60, mais elle peut être réduite sur demande. Quand l'appareil n'est pas installé sur un service d'eau de la ville, il est nécessaire, pour que la colonne à douches donne de bons résultats, de placer le réservoir d'alimentation du chauffe-bains à une hauteur minimum de 3 mètres pris au dessus du robinet.



CONSOLE
POUR
CHAUFFE-BAINS N° 3

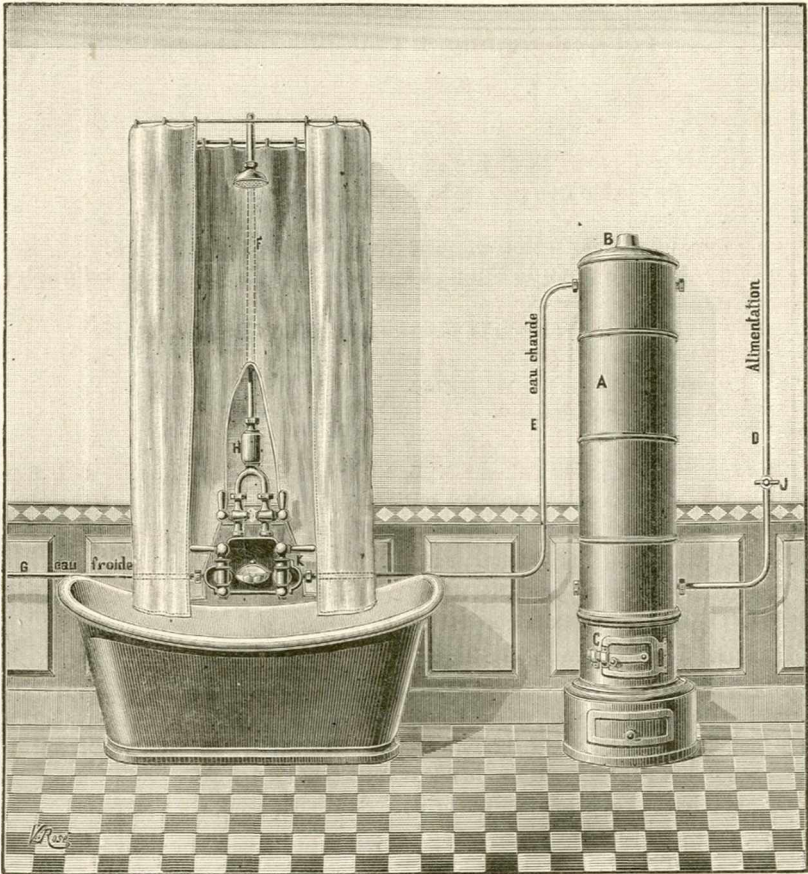


DIMENSIONS DU CHAUFFE-BAINS AVEC CHAUFFE-LINGE		DIMENSIONS DU CHAUFFE-LINGE SEUL	
Hauteur totale	1 320	Hauteur utile	» 520
Diamètre du corps	» 310	Diamètre du corps	» 360

Modèles Déposés



CHAUFFE-BAINS GENRE COLONNE, N° 5
 A PRESSION, POUR APPAREILS A DOUCHES MITIGÉES
 Toujours sans Tube de niveau et sans Chauffe-Linge



DIMENSIONS

Hauteur	2 160
Diamètre de la chaudière	» 400
— du socle	» 545
Capacité utile litres	145

(Voir la description page 408).

Modèle Déposé

DESCRIPTION & INSTRUCTIONS

Concernant le Chauffe-Bains genre colonne N° 5 à pression

POUR APPAREILS A DOUCHES MITIGÉES

- A. — Chaudière close, sans niveau d'eau et sans chauffe-linge.
- B. — Buse de sortie des gaz de la combustion.
- C. — Fourneau.
- D. — Tuyau d'alimentation venant du réservoir d'eau froide.
- E. — Tuyau d'eau chaude allant à la plaque à robinets de la baignoire.
- F. — Tuyau de douche.
- G. — Arrivée d'eau froide à la plaque à robinets de la baignoire.
- H. — Récipient mélangeur.
- J. — Robinet d'arrêt (*Voir page 412*).
- K. — Robinet à eau chaude.

Le Chauffe-Bains genre colonne N° 5, tel qu'il est représenté page 407, n'est applicable qu'aux appareils à douches mitigées N°s 3 et 4.

Il est fait pour l'usage de la houille et construit pour une pression qui ne doit jamais dépasser 12 mètres de hauteur d'eau.

Dans ce chauffe-bains, toutes les parties en contact avec la flamme sont en cuivre rouge fort et l'enveloppe extérieure est en tôle galvanisée.

Il ne peut s'établir avec chauffe-linge.

L'installation de cet appareil nécessite un robinet d'arrêt J sur le tuyau D d'alimentation de la chaudière et, quand l'appareil fonctionne, on doit laisser le robinet K de la plaque au-dessus de la baignoire légèrement ouvert, pour que le surcroît de pression produit par un excès de chauffage reste sans effet.

On peut livrer avec cet appareil un rideau de 1^m50 de longueur :

Soit en coutil rayé;

Soit en percale blanche caoutchoutée d'un seul côté;

— — — des deux côtés;

— quadrillée caoutchoutée d'un seul côté.

L'armature pour suspendre le rideau n'est jamais fournie.

Sans indications l'appareil est livré peint en gris fer veiné, mais peut être **fait bronzé ou peint en imitation de marbres, moyennant majoration.**

Quand il est commandé avec une baignoire il est peint de la même façon que cette baignoire.

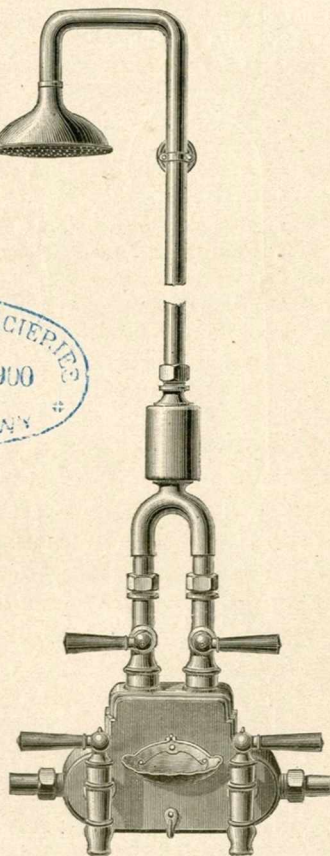
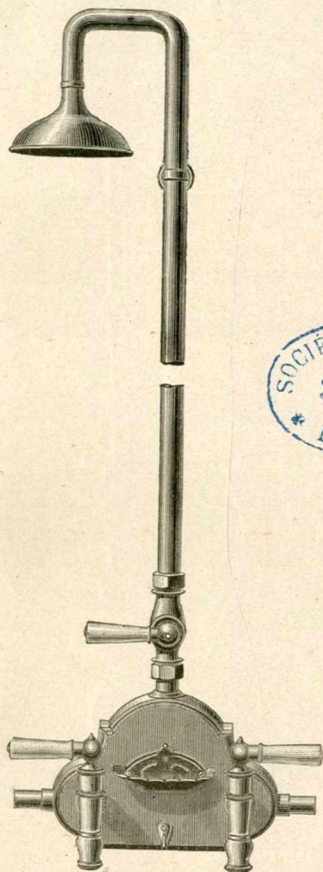
Modèles Déposés

APPAREILS A DOUCHES, A COLONNE
N^{os} 1 ET 2

POUR DOUCHES FROIDES OU CHAUDES

N^{os} 3 ET 4

POUR DOUCHES MITIGÉES



DIMENSIONS DES APPAREILS A DOUCHES

	N ^{os}	1	2	3	4
Ouverture des robinets de baignoires . . .	» 027	» 027	» 027	» 027	» 027
— des robinets de douches	» 020	» 027	» 020	» 020	» 027
Hauteur du dessus du tuyau de douche au sol .	2 700	2 700	2 900	2 900	2 900
— de la pomme de douche au sol	2 500	2 500	2 700	2 700	2 700

(Voir la description à la page 410).

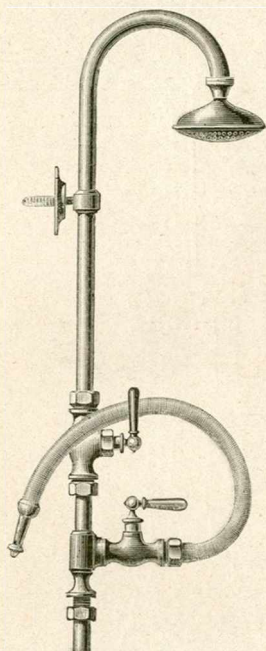
Modèles Déposés

APPAREILS A DOUCHES A COLONNE

N^{os} 1, 2, 3 ET 4

DOUCHES LOCALES EN JET

POUVANT ÊTRE ADAPTÉE
AUX APPAREILS A DOUCHES
N^{os} 1 ET 2



Les robinets peuvent être fournis avec vis à quart de tour pour haute pression, soit forme col de cygne, soit à poignées (Voir page 412 le dessin des robinets). Ils peuvent aussi être livrés avec poignées façon ivoire.

Les robinets, tuyau et mélangeur peuvent être fournis nickelés.

Le tuyau de douche peut être fait de la hauteur que l'on désire (Majoration au-dessus de 1^m50).

L'appareil à douches en jet peut être ajouté entre la plaque de baignoire et le tuyau de douches. Il augmente la hauteur d'environ 20 à 25 centimètres. Son robinet et sa lance sont toujours fournis de la même façon que le ou les robinets de douches de l'appareil.

La longueur totale de caoutchouc, qui est de 1 mètre environ, lance comprise, peut être augmentée.

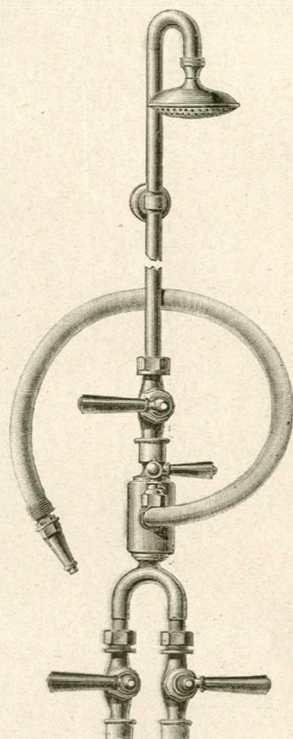
Sur demande et sans augmentation, les raccords d'alimentation peuvent être placés verticalement au-dessous de la plaque de baignoire.

OBSERVATIONS IMPORTANTES

Ne pas oublier de se rendre compte de la pression de l'eau, car les robinets à ródage sont insuffisants dès que la pression dépasse **10 mètres** de hauteur d'eau.

NOTA. — Les Porte-savons ne peuvent jamais être livrés qu'en fonte émaillée blanc.

POUVANT ÊTRE ADAPTÉE
AUX APPAREILS A DOUCHES
N^{os} 3 ET 4



Les Appareils à douches N^{os} 1 et 3 ont un robinet de douche de 20 millimètres d'ouverture avec 2 robinets de baignoires de 27 millimètres.

Les appareils N^{os} 2 et 4 ont tous les robinets de 27 millimètres d'ouverture.

Sans indications ils sont livrés :

Avec plaque en fonte émaillée blanc;

Porte-savon en fonte émaillée blanc;

Robinet, tuyaux et mélangeur en cuivre poli, à boisseau et ródage pour faible pression, forme col de cygne pour les 2 robinets de baignoires et à poignées palissandre pour le ou les robinets de douches;

Raccords sur le côté de la plaque tels que les représente le dessin page 409.

Sur demande et moyennant majoration :

La plaque peut être fournie en cuivre poli ou en cuivre poli et nickelé;

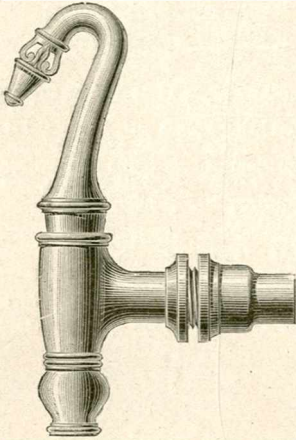
ROBINETS POUR ALIMENTATION DE BAINOIRES

N° 22

Ouverture : 0,027^m/^m

A COL DE CYGNE

A RODAGE, POUR FAIBLES PRESSIONS

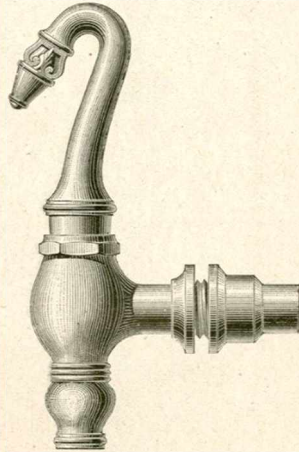


N° 30

Ouverture : 0,027^m/^m

A QUART DE TOUR

A VIS, POUR HAUTES PRESSIONS

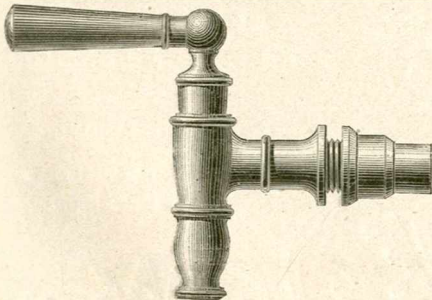


N° 29

Ouverture : 0,027^m/^m

A POIGNÉE BÉQUILLE

A RODAGE, POUR FAIBLES PRESSIONS

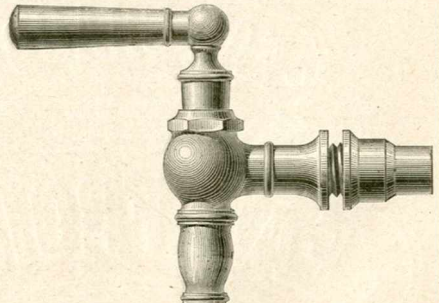


N° 31

Ouverture : 0,027^m/^m

A QUART DE TOUR

A VIS, POUR HAUTES PRESSIONS



(Une rosace en cuivre tourné poli ou nickelé peut être expédiée, sur demande, et moyennant majoration, avec chacun de ces robinets.)

Modèles Déposés

**FONDERIES
EMAILLERIES
ET
MANUFACTURES**

D'APPAREILS DE CUISINE
DE CHAUFFAGE - D'HYGIÈNE
ET D'ASSAINISSEMENT

Fourneaux en fonte et en tôle

CALORIFÈRES HYGIÉNIQUES
à combustion complète

ARTICLES de QUINCAILLERIE
et d'Ameublement

ARTICLES DE PROPRETÉ
Baignoires, Lavabos, etc.

POTERIE HYGIÉNIQUE

Articles d'écuries, Mangeoires, etc.

APPAREILS SANITAIRES
Tout à l'Egoût

POMPES & ARTICLES DE JARDINS

CHAUFFAGE AU GAZ, AU PÉTROLE ET A L'ÉLECTRICITÉ